

光; 4 ♂ 7 ♀, 云南武定狮子山, 2 200—2 400m, 1986. VIII. 9—10, 刘国卿、郑乐怡、凌作培采; 6 ♂ 3 ♀, 四川峨眉山报国寺, 600m, 1957. V. 6, 郑乐怡、程汉华采; 2 ♂ 12 ♀, 四川泸定磨西, 1 500m, 1985. VIII. 13, 卜文俊采.

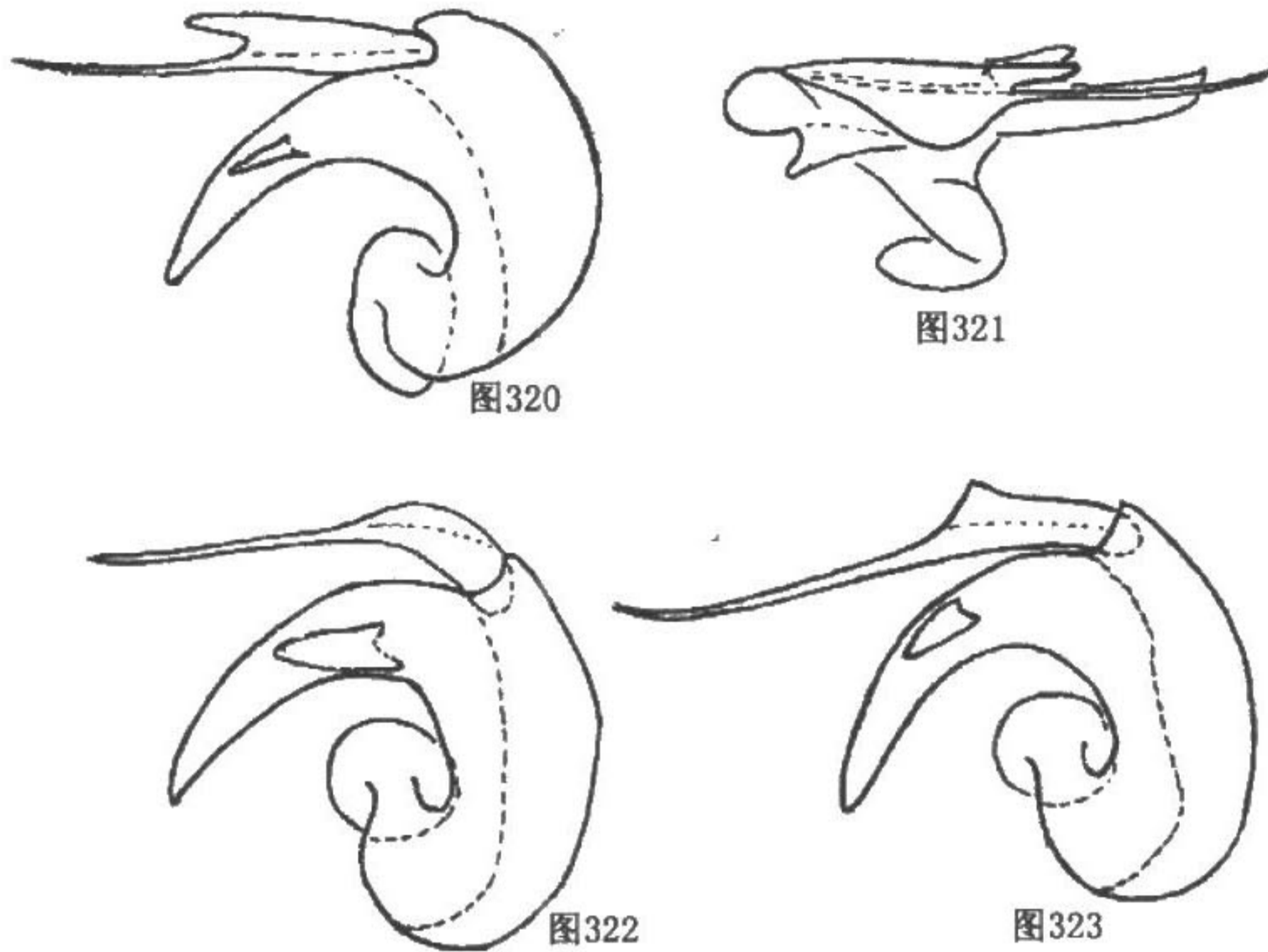


图 320—323 雄虫阳基侧突

320—321 二叉小花蝽 *Orius bifilarus* Ghauri;

322 肩毛小花蝽 *O. niger* Wolff, (*aegyptiacus* 亚种);

323 肩毛小花蝽 *O. niger* Wolff, (*compressicornis* 亚种)。

分布 湖南 (张家界)、四川 (峨眉山、泸定)、云南 (昆明、丽江玉龙山、武定狮子山、下关); 巴基斯坦, 印度。

肩毛小花蝽 *Orius niger* Wolff, 1811

Orius niger Wolff, 1811, Icon. Cim. 5: iv. (origi. descrip.; type-locality: Germany (Bavaria))

Wagner, 1952, Notul. Ent., 32: 36—37.

Péricart, 1972, Faun. Eur. Bass. Medit. Hem., 7: 166,

Elov & Kerzhner, 1977, Insects of Mongolia, 5: 213.

Zheng, 1982, Act. Entomol. Sinica, 25 (2): 191, figs. 1, 2.

Zheng & Bu, 1990, Contr. Tianjin Nat. Hist. Mus., 7: 25.

Yang, 1995, Econ. Ins. Faun. China, 50, Hem. II: 145.

Rhynarius obscurus Hahn, 1831, Wanz. Ins., I: 110.

Anthocoris compressicornis Sahlberg, 1848, Monog. Geo. Fenn., p. 77.

Anthocoris crassicornis Perris, 1857, Ann. Soc. Linn., Lyon, 4: 161 (type-locality: France; types

deposited in Eco. Nat. Super. Agro. Mont., France).

Triphleps ullrichi Fieber, 1860, *Wien Ent. Mon.* 4 (9): 266.

Anthoxoris neglectus Garbiglietti, 1869, *Bull. Soc. Ent. Ital.*, 1: 122.

Orius pallidulus Wagner, 1952, *Notul. ent.*, 32: 335.

Péricart, 1970, *Bull. Soc. Linn. Lyon*, 40 (4): 93—114 (syn).

头黑褐，前端略浅，长0.26，宽0.34，头顶中部有毛。触角第2节污黄，较粗，雄虫者更粗，毛密，第1、3、4节污黄褐色，其上毛长者接近该节直径；各节长0.09:0.24:0.16:0.20。前胸背板黑褐，长0.26，领宽0.28，后缘宽0.67；四角各有一直立长毛；侧缘直，前半略成薄边状；胫区隆起不强烈，胫后凹陷较浅，胫区之前及前胸后叶皱刻成较显著的横皱状，刻点浅。前翅爪片和革片淡色，楔片褐至深褐色，雌虫有时革片与楔片全黑；膜片灰白，有时后半部分色深；外革片长0.62，楔片长0.32。前足股节端半和前足胫节黄色，其余褐色至黑褐色。雄虫阳基侧突叶部尖削，弯曲不强，中部有一齿，鞭部较短，仅1/4左右伸过叶端，基部扩展部分不发达（图322，323）。雌虫交配管粗短，基段长约为其直径的两倍，端段几乎与基段等长，直径介于基段直径之半与全长之间（图339）。体长1.6—2.0。

观察标本 2♂3♀，新疆奎屯，1975.VII. 2—VIII. 1；新疆奇台，1975.VII. 9，穆强采；1♂1♀，新疆北屯，1975.VIII. 25；1♂1♀，新疆石河子农业科学研究所，1980.VIII. 13，李彦发采；17♂10♀，新疆玛纳斯，1980.VIII. 30；2♂8♀，云南哀牢山徐家坝，1984.V. 3—11，郑乐怡、刘国卿采；3♂3♀，云南景东哀牢山方家菁，1984.V. 14，郑乐怡、刘国卿采（采自西南木荷花内）；1♂，云南永平至保山沿途，1250m，1955.V. 5，B. 波波夫采（IZAS）；1♂，云南保山太保山，1979.VIII. 22，邹环光采；2♂，云南丽江，2800m，1979.VIII. 13，郑乐怡采；7♂13♀，云南景谷，1986，司徒英贤采（采自松果上）；3♂，西藏墨脱邦辛，1982.VII. 2；3♂，西藏墨脱，1983.I. 7—26。

分布 新疆（奎屯、玛纳斯、奇台、北屯、石河子）、云南（保山太保山、景谷、景东、哀牢山）、西藏（墨脱）；中亚，哈萨克，蒙古，西亚，欧洲，北非。

云南景谷标本采于芒果（*Cerbera* sp.）上。新疆玛纳斯标本采自韭菜（*Allium tuberosum*）的花上。还曾发现于多种植物包括树木和灌木，捕食蚜虫、蓟马、半翅目和鳞翅目昆虫的卵（Péricart 1972）。

本种已知为古北区种，分为3个亚种。其中 *O. niger niger* Wolff 1811 亚种在古北区西部较为广布，*O. niger compressicornis* (Sahlberg 1848) 亚种分布于古北区北部（欧洲北部，俄罗斯西北部和西伯利亚），*O. niger aegyptiacus* Wagner 1952 分布于古北区南部（地中海地区，巴基斯坦和尼泊尔）（Wagner 1952, Gauhri 1972）。分布于我国新疆的肩毛小花蝽 *O. niger* Wolff 为 *O. niger compressicornis* (Sahlberg) 亚种，分布于

我国云南和西藏墨脱的为 *O. niger aegyptiacus* Wagner 亚种。分布于我国的此 2 亚种的主要区别在于身体大小及雄虫阳基侧突鞭部的基部扩展程度及鞭的长短略有不同。*compressicornis* 亚种体较小 (图 318); 雄虫阳基侧突鞭部基部扩展部分的外侧端部较尖锐, 鞭远伸过叶部的端部 (图 323)。而 *aegyptiacus* 亚种体较大 (图 319); 雄虫阳基侧突鞭部基部扩展部分的外侧端部圆钝, 鞭伸达或略伸达叶部的端部 (图 322)。

中国小花蝽 *Orius chinensis* Bu et Zheng, sp. nov.

为本属内体型较大的类型 (图 324)。头黑, 长 0.28, 宽 0.41, 头顶中部有刻点和纵列毛, 呈“Y”型, 两单眼间有一横列毛; 触角第 2 节基部 3/4 黄褐色, 余黑褐色, 第 3, 4 节毛长者可稍长于该节直径; 各节长 0.11:0.32:0.22:0.23。前胸背板黑, 长 0.32, 领宽 0.30, 后缘宽 0.83; 侧缘微凹成薄边状, 前角处略宽大; 四角无直立长毛; 毛被稍密; 胝区隆出显著, 中部有纵列毛, 将胝区前部分为左右两部分, 胝区中部偏前有一列毛横贯; 后叶刻点较深, 较大, 呈横皱状, 胝后凹陷深, 中部更深。前翅爪片和革片浅黄褐色, 楔片大部黑褐, 某些雌虫爪片和革片颜色亦呈浅黑褐色; 外革片长 0.76, 楔片长 0.45。足黄褐, 转节、股节端部 1/4 以及前、中足胫节黄色, 基节、股节大部、后足胫节褐色至黑褐色。雄虫胫节毛长者稍长于该节直径 (不长于 1.5 倍), 雌虫很少有长于该节直径者。体长 2.4—2.6。

雄虫阳基侧突构造 (图 328) 与东亚小花蝽 *O. sauteri* (Poppius) 较近似, 但本种

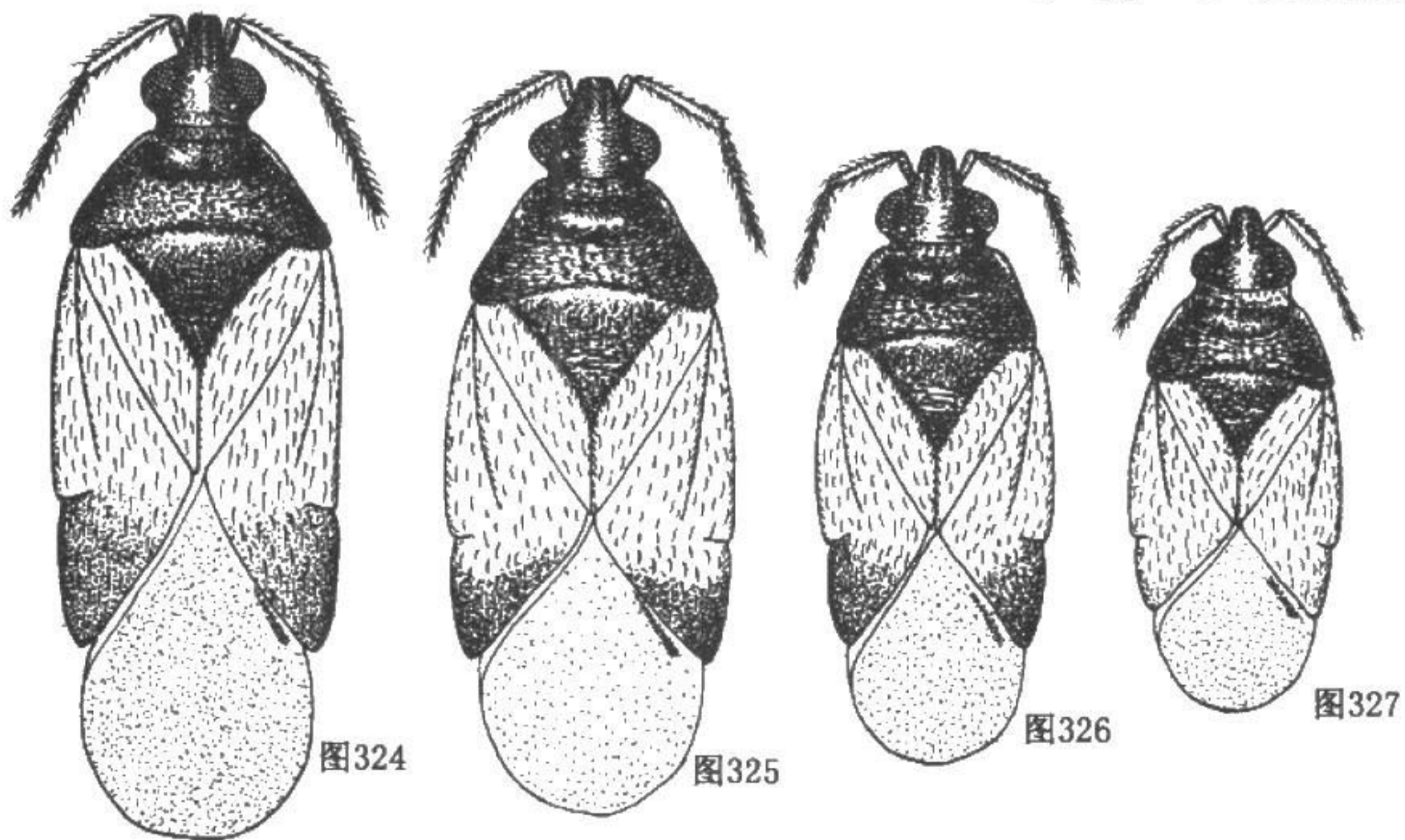


图 324—327 体背面观

324 中国小花蝽 *Orius chinensis* Bu et Zheng, sp. nov.;

325 东亚小花蝽 *O. sauteri* (Poppius);

326 南方小花蝽 *O. similis* Zheng;

327 淡翅小花蝽 *O. tantillus* (Motschulsky)。